

中華民國 115 年度 4-0501461

臺北市總預算

臺北市政府教育局主管

臺北市地方教育發展基金

臺北市中山區大佳國民小學附屬單位預算之分預算

(特別收入基金)

臺北市中山區大佳國民小學編

# 臺北市地方教育發展基金－臺北市中山區大佳國民小學

## 目次

中華民國115年度

一、財務摘要	第 1 頁
二、業務計畫及預算概要	第 3 -12 頁
三、預算主要表	
(一) 基金來源、用途及餘絀預計表	第 13 頁
(二) 現金流量預計表	第 14 頁
四、預算明細表	
(一) 基金來源－服務收入明細表	第 15 頁
(二) 基金來源－財產處分收入明細表	第 16 頁
(三) 基金來源－公庫撥款收入明細表	第 17 頁
(四) 基金來源－政府其他撥入收入明細表	第 18 頁
(五) 基金來源－使用規費收入明細表	第 19 頁
(六) 基金來源－學雜費收入明細表	第 20 頁
(七) 基金來源－雜項收入明細表	第 21 頁
(八) 基金用途－國民教育計畫明細表	第 22 -30 頁
(九) 基金用途－學前教育計畫明細表	第 31 頁
(十) 基金用途－一般行政管理計畫明細表	第 32 -33 頁
(十一) 基金用途－建築及設備計畫明細表	第 34 -36 頁
五、預算參考表	
(一) 預計平衡表	第 37 頁
(二) 各項費用彙計表	第 38 -43 頁
(三) 員工人數彙計表	第 44 頁
(四) 用人費用彙計表	第 46 -47 頁
(五) 聘用及約僱人員明細表	第 48 -49 頁

# 臺北市地方教育發展基金－臺北市中山區大佳國民小學

## 目 次

中華民國115年度

(六) 單位(或計畫)成本分析表 .....	第 50 頁
(七) 5年來主要業務計畫分析表 .....	第 51 頁
(八) 繼續性計畫分年資金需求表 .....	第 52 - 53 頁
(九) 新興計畫分年資金需求表 .....	第 54 - 55 頁
(十) 資本資產明細表 .....	第 56 頁
(十一) 長期負債明細表 .....	第 57 頁

# 臺北市地方教育發展基金－臺北市中山區大佳國民小學

## 財務摘要

中華民國115年度

單位：新臺幣千元

項 目	本 年 度	上 年 度	比較增減數	%
經營成績：				
基金來源	87,632	74,237	13,395	18.04
基金用途	89,296	76,075	13,221	17.38
賸餘(短絀)	-1,664	-1,838	174	--
餘絀情形：				
基金餘額	826	2,490	-1,664	-66.83
現金流量(註)：				
現金及約當現金之淨增(減)	-1,664	-1,838	174	--

附註：現金流量係採現金及約當現金基礎，包括現金及自投資日起3個月內到期或清償之債權證券。

本 頁 空 白

# 業務計畫及預算概要

# 臺北市地方教育發展基金－臺北市中山區大佳國民小學

## 業務計畫及預算概要

中華民國 115 年度

### 壹、基金概況

#### 一、設立宗旨及願景：

- (一) 本校遵照憲法第 158 條及 160 條規定，教育文化應發展國民之民族精神、自治精神，國民道德與健全體格、科學及生活智能，以培養青少年八大學習領域及十大基本能力。
- (二) 本校自 91 年度起依教育經費編列與管理法第 13 條規定設置「臺北市地方教育發展基金」，以促進教育健全發展，提昇教育經費運用績效。
- (三) 「快樂、創新、活力」為本校學校願景，學校特色課程以「閱讀」為核心，整合教學團隊、資源、師資專長，運用「多元、平衡、通透、創意」為方式，發展「閱讀藝術」、「閱讀自然&科普」、「閱讀生命」的課程，以符應「生活、生態、生命」之三生教育，呈現「在水一方大佳人」的特色課程。

#### 二、施政重點：

- (一) 開啟多元智慧：尊重每個學生獨特的個性，以多元智慧的觀點協助他找到生命的亮點，肯定天生我才必有用，能知於學，樂於學。
- (二) 培養生活能力：培養學生帶得走的公民關鍵能力，強化自我管理、閱讀理解、理性批判、問題解決、奉獻服務、溝通表達等核心素養。
- (三) 蘊育人文情懷：在溫馨開放的校園文化中，孕育人文情懷，學會尊重、包容；建構生命的價值、完成人性的開展。
- (四) 建置溫馨民主的校園文化：
  1. 以參與式管理、落實行政、教師會、家長會三者的良性互動。
  2. 以學生第一，教學優先的觀念提昇行政服務效率。
  3. 放下威權心態，開啟校園民主之風氣。
- (五) 推動適性教學：
  1. 落實校本課程理念，採多元化、活潑化的教學及評量。
  2. 運用校內、外資源，加強多元學習能力。
  3. 關懷相對弱勢學生之教學及輔導。
  4. 推動行動學習，充實學生運用資訊之知能，並提昇教師運用學習載具教學之能力。
- (六) 辦理發展性的訓輔活動：

# 臺北市地方教育發展基金－臺北市中山區大佳國民小學

## 業務計畫及預算概要

中華民國 115 年度

1. 辦理各項活動、競賽及展演。
2. 推動校內外學習服務。
3. 發展績優社團及校隊，如弦樂、射箭、足球等。
4. 加強新興領域教育的辦理，並融入各科教學以收成效。

### 三、組織概況：

本校設置校長 1 人，綜理全校校務，下設教務處、學生事務處、總務處、輔導室、幼兒園、會計室及人事室等單位。

內部分層業務如下：

(一) 教務處：秉承校長之命，辦理全校教務事項。

1. 教學組：掌理課程編排、課業考查、教學研究及教學指導等事項。
2. 註冊組：掌理註冊、編班、轉學、休學及成績考查等有關學籍事項。
3. 資訊組：掌理電腦設備及區域網路之管理、保管等事項。

(二) 學生事務處：秉承校長之命，辦理全校學生事務事項。

1. 體育組：掌理學生體育活動、體格鍛鍊等事項。
2. 生教組：掌理學生日常生活常規，辦理交通導護各項事項。
3. 衛生組：掌理健康檢查，個人及環境衛生檢查、保健等事項。

(三) 總務處：秉承校長之命，辦理全校總務事項。

1. 事務組：掌理校舍、校具、財產、物品採購保管、工程發包、監工及驗收。
2. 出納組：掌理現金、零用金、票據、契約之保管等收支事項，辦理員工薪津發放及各項扣繳單據證明等。

(四) 輔導室：秉承校長之命，視學生身心狀況及需求提供發展性輔導，介入性輔導或處理性輔導，並掌理學生輔導與諮商，實施適性生涯輔導等事項。

1. 特教組：擬訂特殊教育計畫章則、親師輔導諮詢、特教班甄選鑑別、實施各項診斷測驗、特教兒童追蹤輔導等事項。

(五) 會計室：秉承上級主計機關之監督與指導，並受校長之指揮，依法辦理歲計、會計、統計等事項。

(六) 人事室：秉承上級人事機關之監督與指導，並受校長之指揮，依法

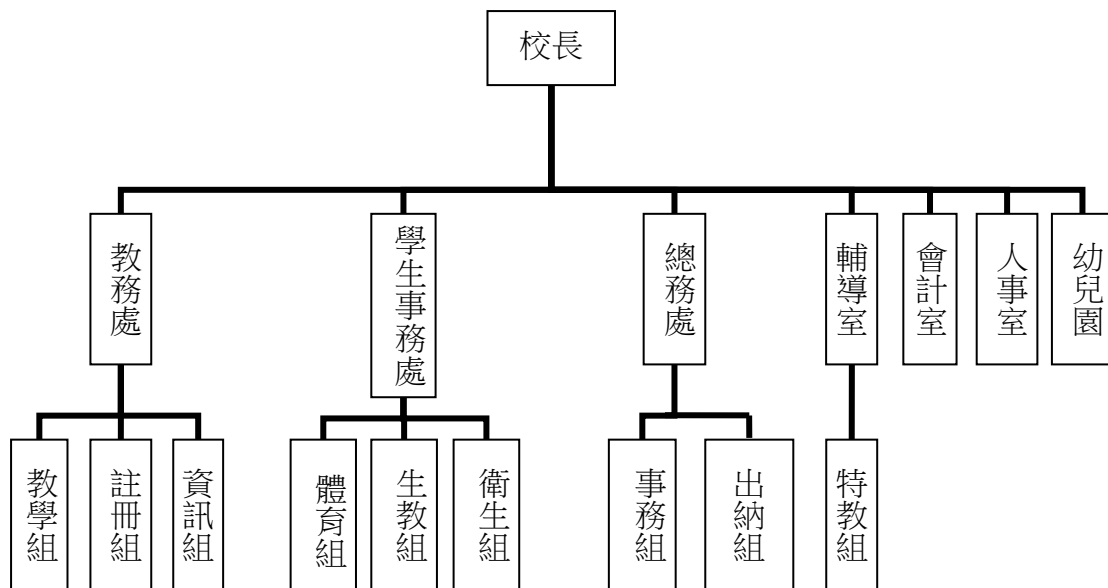
# 臺北市地方教育發展基金 - 臺北市中山區大佳國民小學

## 業務計畫及預算概要

中華民國 115 年度

辦理人事管理查核等事項。

(七) 幼兒園：秉承校長之命，綜理園務、規劃幼兒教學、保育、環境與各項措施。



#### 四、基金歸類及屬性：

本校地方教育發展基金依據教育經費編列與管理法第 13 條規定設置，本基金為預算法第 4 條第 1 項第 2 款第 5 目所定之特別收入基金，以本府教育局為管理機關。

#### 貳、業務計畫

##### 一、基金來源：

單位：新臺幣千元

業務計畫	本年度預算數	實施內容
勞務收入	5	本年度預計辦理教師甄選報名費收入。
財產收入	7	本年度預計辦理財產報廢變賣之殘值

**臺北市地方教育發展基金 - 臺北市中山區大佳國民小學**

**業務計畫及預算概要**

中華民國 115 年度

		收入。
政府撥入收入	86,209	本年度預計由公庫撥入數。
規費收入	163	本年度預計收取校園場地開放收入及停車場收入等。
教學收入	956	本年度預計收取學生之學費、雜費等收入。
其他收入	292	本年度預計收取數位學生證補卡及工程圖說費等收入。

二、基金用途：

單位：新臺幣千元

業務計畫	本年度預算數	實施內容
國民教育計畫	65,724	本年度預計辦理教學事項為： <ol style="list-style-type: none"> <li>1. 各項教學、學生事務、圖書及輔導等業務。</li> <li>2. 新購教具、圖書等各科教學設備，充實各科教材及用具。</li> <li>3. 革新教學方法，提高教學效能。</li> <li>4. 教師甄選業務、指定活動等項目。</li> </ol>
學前教育計畫	137	本年度預計辦理教學事項為： <ol style="list-style-type: none"> <li>1. 幼兒園各項教學及活動。</li> <li>2. 新購教學用品，革新教學方法，提高教學效能。</li> <li>3. 幼兒園各項活動，鍛鍊幼兒強健的身體，增進幼兒各項生活智能。</li> </ol>
一般行政管理計畫	3,922	本年度預計辦理事項為： <ol style="list-style-type: none"> <li>1. 綜理學校總務、人事、會計等業務。</li> <li>2. 配合校務推動行政處室支援工作，進而增進校務運作。</li> </ol>
建築及設備計畫	19,513	本年度預計辦理事項為： <ol style="list-style-type: none"> <li>1. 購置教學所需教學設備、圖書館典藏之圖書等及改善教學環境。</li> <li>2. 辦理電力改善整修工程。</li> <li>3. 風雨操場新建工程，為 114-115 年度連續性工程，經費需求為 1,857 萬 7 千元，連同 113 年度執行之設計費等 103 萬 1 千元，總計畫為 1,960 萬 8</li> </ol>

# 臺北市地方教育發展基金 - 臺北市中山區大佳國民小學

## 業務計畫及預算概要

中華民國 115 年度

		千元，其中施工費 1,763 萬元，委託技術服務費 163 萬元，工程管理費 34 萬 8 千元，除以前年度預算數 660 萬 6 千元，本年度編列最後 1 年經費 1,300 萬 2 千元，各年度資金需求詳如繼續性計畫分年資金需求表。
--	--	--

### 參、預算概要

#### 一、基金來源及用途之預計：

##### (一) 本年度基金來源：

服務收入 5 千元、財產處分收入 7 千元、公庫撥款收入 8,609 萬 3 千元、政府其他撥入收入 11 萬 6 千元、使用規費收入 16 萬 3 千元、學雜費收入 95 萬 6 千元、雜項收入 29 萬 2 千元，本年度基金來源 8,763 萬 2 千元，較上年度預算數 7,423 萬 7 千元，增加 1,339 萬 5 千元，約 18.04%，主要係公庫撥款收入增加所致。

##### (二) 本年度基金用途：

國民教育計畫 6,572 萬 4 千元，學前教育計畫 13 萬 7 千元，一般行政管理計畫 392 萬 2 千元，建築及設備計畫 1,951 萬 3 千元，本年度基金用途 8,929 萬 6 千元，較上年度預算數 7,607 萬 5 千元，增加 1,322 萬 1 千元，約 17.38%，主要係增編風雨操場新建工程支出所致。

#### 二、基金餘絀之預計：

本年度基金來源及用途相抵後，短絀 166 萬 4 千元，較上年度預算數 183 萬 8 千元，減少 17 萬 4 千元，約 9.47%，將移用以前基金餘額 166 萬 4 千元支應。

#### 三、現金流量之預計：

本年度業務活動淨現金流出 166 萬 4 千元。

#### 四、補辦預算事項：詳補辦預算明細表

##### (一) 固定資產之建設改良擴充 7 萬 8 千元

1.113 年度為推動人事業務線上差勤系統，彙整校內同仁到離校資料確實需要，且具急迫及必要性，由國民教育計畫項下移列固定資產

# 臺北市地方教育發展基金－臺北市中山區大佳國民小學

## 業務計畫及預算概要

中華民國 115 年度

2 萬 5 千元。

2.114 年度為幼兒園教學活動宣導及招生宣傳確實需要，且具急迫及必要性，由學前教育計畫項下移列固定資產 3 萬 8 千元。

3.114 年度教育部補助執行強化校園安全防護工作計畫 1 萬 5 千元。

肆、以前年度計畫實施狀況及成果概述：

一、前（113）年度計畫實施成果概述：

業務計畫	實施概況	實施成果
勞務收入	本年度預計辦理收取教師甄選報名費等收入。	本年度收取教師甄選報名費 3 千元。
財產收入	本年度預計辦理財產報廢變賣之殘值收入。	本年度已收取財產報廢變賣殘值收入 3 萬 4 千元。
政府撥入收入	本年度預計由公庫撥入數。	本年度已收取公庫撥入數 6,778 萬 1 千元及教育部之補助計畫 439 萬 8 千元。
規費收入	本年度預計收取校園場地開放收入及教職員工停車收入。	本年度已收取校園場地開放收入 32 萬 5 千元及停車場收入 3 萬 8 千元。
教學收入	本年度預計收取學生之學費、雜費等收入。	本年度已收取學生之學費、雜費等收入 111 萬 5 千元。
其他收入	本年度預計收取數位學生證補卡及工程圖說費等收入。	本年度已收取數位學生證補卡及工程圖說費等收入 29 萬 3 千元。
國民教育計畫	本年度預計辦理教學事項為： 1. 辦理各項教學、學生事務、圖書及輔導等業務。 2. 新購教具、圖書等各科教學設備，充實各科教材及用具。 3. 革新教學方法，提高教學效能。 4. 辦理教師甄選、指定活	本年度完成各項教學事項為： 1. 辦理各項教學、學生事務、圖書及輔導等業務。 2. 新購教學用具及圖書等設備，充實各科教材及用具。 3. 辦理環境教育、性別、雙語教學、小小農夫及

臺北市地方教育發展基金 - 臺北市中山區大佳國民小學

業務計畫及預算概要

中華民國 115 年度

	動等項目。	活化教學等教師教學研習，提高教學效能。 4. 辦理教師甄選等指定活動等。
學前教育計畫	本年度預計辦理教學事項為： 1. 辦理幼兒園各項教學及活動。 2. 新購教學用品，革新教學方法，提高教學效能。 3. 辦理幼兒園各項活動，鍛鍊幼兒強健的身體，增進幼兒各項生活智能。	本年度完成各項教學事項為： 1. 辦理幼兒園各項教學及活動。 2. 新購教學用品，革新教學方法，提高教學效能。 3. 辦理幼兒園各項活動，鍛鍊幼兒強健的身體，增進幼兒各項生活智能。
一般行政管理計畫	本年度預計辦理事項為： 1. 綜理學校總務、人事、會計等業務。 2. 配合校務推動行政處室支援工作，進而增進校務運作。	綜理學校總務、人事、會計等業務，並配合校務推動行政處室支援工作，進而增進校務運作，達成預期目標。
建築及設備計畫	本年度預計辦理事項為： 1. 購置各學科教學課程需教學設備。 2. 辦理忠孝樓仁愛樓空間整修工程。 3. 辦理音樂暨英語教室整修工程。	1. 購置各學科教學課程需教學設備。 2. 辦理忠孝樓仁愛樓空間整修工程。 3. 辦理音樂暨英語教室整修工程。

二、上年度已過期間（114 年 1 月 1 日至 6 月 30 日止）計畫實施成果概述：

業務計畫	實施概況	實施成果
勞務收入	本年度截至 6 月 30 日止預計辦理教師甄選報名費等收入。	本年度截至 6 月 30 日止已收取教師甄選報名費 300 元。
財產收入	本年度截至 6 月 30 日止預計辦理財產報廢變賣之殘值收入。	本年度截至 6 月 30 日止已收取財產報廢變賣殘值收入 1 萬元。

臺北市地方教育發展基金 - 臺北市中山區大佳國民小學

業務計畫及預算概要

中華民國 115 年度

政府撥入收入	本年度截至 6 月 30 日止預計公庫撥入數。	本年度截至 6 月 30 日止已收取公庫撥入數 3,898 萬 3 千元及教育部之補助計畫 123 萬 1 千元。
規費收入	本年度截至 6 月 30 日止預計收取校園場地開放收入及教職員工停車收入。	本年度截至 6 月 30 日止已收取校園場地開放收入 23 萬 5 千元及停車場收入 2 萬 5 千元。
教學收入	本年度截至 6 月 30 日止預計預計收取學生之 1 學期學費、雜費等收入。	本年度截至 6 月 30 日止已收取學生 1 學期學費、雜費等收入 35 萬 8 千元。
其他收入	本年度截至 6 月 30 日止預計收取數位學生證補卡及工程圖說費等收入。	本年度截至 6 月 30 日止已收取數位學生證補卡及工程圖說費等收入 3 萬 4 千元。
國民教育計畫	<p>本年度截至 6 月 30 日止預計辦理教學事項為：</p> <ol style="list-style-type: none"> <li>1. 辦理各項教學、學生事務、圖書及輔導等業務。</li> <li>2. 新購教具、圖書等各科教學設備，充實各科教材及用具。</li> <li>3. 革新教學方法，提高教學效能。</li> <li>4. 辦理教師甄選、指定活動等項目。</li> </ol>	<p>本年度完成各項教學事項為：</p> <ol style="list-style-type: none"> <li>1. 辦理各項教學、學生事務、圖書及輔導等業務。</li> <li>2. 新購教學用具及圖書等設備，充實各科教材及用具。</li> <li>3. 辦理環境教育、性別、雙語教學、小小農夫及活化教學等教師教學研習，提高教學效能。</li> <li>4. 辦理教師甄選等指定活動等。</li> </ol>
學前教育計畫	<p>本年度截至 6 月 30 日止預計辦理教學事項為：</p> <ol style="list-style-type: none"> <li>1. 幼兒園各項教學及活動。</li> <li>2. 新購教學用品，革新教學方法，提高教學效能。</li> <li>3. 辦理幼兒園各項活動，鍛鍊幼兒強健的身體，增進幼兒各項生活智能。</li> </ol>	<p>持續辦理幼兒園各項教學及活動；新購各項教學用品，充實教材及用具；革新教學方法，規劃幼兒教學、保育、環境與各項措施，提高教學效能；辦理幼兒園各項活動，鍛鍊幼兒強健的身體，以增進幼兒各項生活智能。</p>

# 臺北市地方教育發展基金 - 臺北市中山區大佳國民小學

## 業務計畫及預算概要

中華民國 115 年度

一般行政管理計畫	本年度截至 6 月 30 日止預計辦理事項為： 1. 綜理學校總務、人事、會計等業務。 2. 配合校務推動行政處室支援工作，進而增進校務運作。	持續辦理學校總務、人事、會計等業務，並配合校務推動行政處室支援工作，進而增進校務運作，以達成預期目標。
建築及設備計畫	本年度截至 6 月 30 日止預計辦理事項為： 1. 購置各學科教學課程所需教學設備、圖書館典藏之圖書招標作業。 2. 辦理信義樓遮陽板暨樓梯間整修工程招標作業。 3. 無障礙設施改善工程招標作業。 4. 風雨操場新建工程。	1. 購置各學科教學課程所需教學設備、圖書館典藏之圖書招標作業。 2. 辦理信義樓遮陽板暨樓梯間整修工程招標作業。 3. 辦理無障礙設施改善工程招標作業。 4. 風雨操場新建工程，進行光電資料報送台電審查，完成後即辦理工程招標，預計年底前完成 30% 進度。

# 臺北市地方教育發展基金－臺北市中山區大佳國民小學

## 補辦預算明細表

中華民國115年度

單位：新臺幣元

項 目	金額	辦理年度	說 明
合計	78,000		
固定資產之建設改良擴充	78,000		
購置機械及設備	25,000	113	
刷卡機	25,000		為推動人事業務線上差勤系統，有效彙整校內同仁到離校資料，確實需要辦理新購，且具急迫及必要性，所需經費擬控留本校國民教育計畫-設備零件支應。
購置機械及設備	15,000	114	
感應照明設備	15,000		教育部補助執行強化校園安全防護工作計畫經費。
購置交通及運輸設備	38,000	114	
85吋戶外全彩LED電視牆	38,000		為幼兒園教學活動宣導及招生宣傳，確實需要辦理新購，且具急迫及必要性，所需經費擬控留本校學前教育計畫-設備零件項下支應。

備註：各基金依預算法第 8 8 條規定補辦預算，應確係不及編入年度預算，且因經營環境發生重大變遷或正常業務(含執行中央補助款項目)之確實需要，並經主管機關核轉本府核准先行辦理者；不具急迫性之事項，仍應儘可能納入預算辦理。

# 預算主要表

# 臺北市地方教育發展基金－臺北市中山區大佳國民小學

## 基金來源、用途及餘絀預計表

中華民國115年度

單位：新臺幣千元

前年度決算數	項 目	本年度預算數	上年度預算數	比較增減（－）
73,986	基金來源	87,632	74,237	13,395
3	勞務收入	5	5	
3	服務收入	5	5	
34	財產收入	7	7	
34	財產處分收入	7	7	
72,179	政府撥入收入	86,209	72,579	13,630
67,781	公庫撥款收入	86,093	72,479	13,614
4,398	政府其他撥入收入	116	100	16
363	規費收入	163	163	
363	使用規費收入	163	163	
1,115	教學收入	956	1,195	-239
1,115	學雜費收入	956	1,195	-239
293	其他收入	292	288	4
293	雜項收入	292	288	4
73,423	基金用途	89,296	76,075	13,221
64,373	國民教育計畫	65,724	63,828	1,896
1,538	學前教育計畫	137	133	4
3,121	一般行政管理計畫	3,922	3,730	192
4,391	建築及設備計畫	19,513	8,384	11,129
563	本期賸餘(短絀)	-1,664	-1,838	174
3,765	期初基金餘額	2,490	2,560	-70
4,328	期末基金餘額	826	722	104

註：前年度決算數細數之和與總數或略有出入，係四捨五入關係，以下各表同。

臺北市地方教育發展基金－臺北市中山區大佳國民小學

現金流量預計表

中華民國115年度

單位：新臺幣千元

項 目	本 年 度 預 算 數	說 明
業務活動之現金流量		
本期賸餘(短絀)	-1,664	
業務活動之淨現金流入(流出)	-1,664	
其他活動之現金流量		
其他活動之淨現金流入(流出)		
現金及約當現金之淨增(淨減)	-1,664	
期初現金及約當現金	4,567	
期末現金及約當現金	2,903	

註：本表係採現金及約當現金基礎，包括現金及自投資日起3個月內到期或清償之債權證券。

# 預算明細表

臺北市地方教育發展基金－臺北市中山區大佳國民小學

基金來源－服務收入明細表

中華民國115年度

單位：新臺幣元

科 目	單位	本 年 度 預 算 數			說 明
		數量 業務量	利(費)率	金 額	
合計				5,000	
服務收入				5,000	較上年度預算數5,000元，無增減。
	人	16	300	4,800	教師甄選報名費收入。
	年	1	200	200	配合預算編列至千元，增列進位數200元。

臺北市地方教育發展基金－臺北市中山區大佳國民小學

基金來源－財產處分收入明細表

中華民國115年度

單位：新臺幣元

科目	單位	本年度預算數			說明
		數量 業務量	利(費)率	金額	
合計				7,000	
財產處分收入	年	1	7,000	7,000	較上年度預算數7,000元，無增減。 財產處分收入。

臺北市地方教育發展基金－臺北市中山區大佳國民小學

基金來源－公庫撥款收入明細表

中華民國115年度

單位：新臺幣元

科 目	單位	本 年 度 預 算 數			說 明
		數量 業務量	利(費)率	金 額	
合計				86,093,000	
公庫撥款收入	年	1	86,093,000	86,093,000	較上年度預算數72,479,000元，增加13,614,000元。 市府補助款。

# 臺北市地方教育發展基金－臺北市中山區大佳國民小學

## 基金來源－政府其他撥入收入明細表

中華民國115年度

單位：新臺幣元

科 目	單位	本 年 度 預 算 數			說 明
		數量 業務量	利(費)率	金 額	
合計				116,000	
政府其他撥入收入				116,000	較上年度預算數100,000元，增加16,000元。
	年	1	115,068	115,068	民航局航空噪音防制設施電費維護費補助經費(收支對列)。
	年	1	932	932	配合預算編列至千元，增列進位數932元。

臺北市地方教育發展基金－臺北市中山區大佳國民小學

基金來源－使用規費收入明細表

中華民國115年度

單位：新臺幣元

科目	單位	本年度預算數			說明
		數量 業務量	利(費)率	金額	
合計				163,000	
使用規費收入				163,000	較上年度預算數163,000元，無增減。
	年	1	19,200	19,200	教職員工停車收入(收支對列)。
	年	1	143,800	143,800	開放學校場地使用費(收支對列)。

# 臺北市地方教育發展基金－臺北市中山區大佳國民小學

## 基金來源－學雜費收入明細表

中華民國115年度

單位：新臺幣元

科 目	單 位	本 年 度 預 算 數			說 明
		數量 業務量	利(費)率	金 額	
合計				956,000	
學雜費收入				956,000	較上年度預算數1,195,000元，減少239,000元。
	人、學期	48x2	7,000	672,000	幼兒園全日班學費收入預估學生48人。
	人、學期	48x2	2,955	283,680	幼兒園全日班雜費收入預估學生48人。
	年	1	320	320	配合預算編列至千元，增列進位數320元。

# 臺北市地方教育發展基金－臺北市中山區大佳國民小學

## 基金來源－雜項收入明細表

中華民國115年度

單位：新臺幣元

科 目	單位	本 年 度 預 算 數			說 明
		數量 業務量	利(費)率	金 額	
合計				292,000	
雜項收入				292,000	較上年度預算數288,000元，增加4,000元。 中央氣象局監測站電費補助(收支對列)。 工程圖說費等。
	年	1	3,000	3,000	
	年	1	289,000	289,000	

# 臺北市地方教育發展基金－臺北市中山區大佳國民小學

## 基金用途－國民教育計畫明細表

中華民國115年度

單位：新臺幣元

前年度 決算數	上年度 預算數	科 目	本 年 度 預 算 數	說 明
64,372,973	63,828,000	合 計	65,724,000	
57,432,997	59,700,000	用人費用	61,223,000	
33,935,716	34,381,080	正式員額薪資	35,046,960	較上年度預算數34,381,080元，增加665,880元。
33,193,152	33,597,720	職員薪金	34,239,840	
			28,595,760	教職員31人薪金(詳用人費用彙計表)(含教育部補助導師費144,000元)。
			2,120,160	教職員2人薪金(詳用人費用彙計表)(含教育部補助導師費12,000元)。
			3,523,920	教職員4人及教保員1人薪金(詳用人費用彙計表)。
742,564	783,360	工員工資	807,120	
			398,280	廚工1人工資(詳用人費用彙計表)。
			408,840	工員1人工資(詳用人費用彙計表)。
926,869	773,808	聘僱及兼職人員薪資	773,808	較上年度預算數773,808元，無增減。
405,000	418,992	約僱職員薪金	418,992	約僱充實行政人員1人薪金(詳聘用及約僱人員明細表)(教育部補助款)。
521,869	354,816	兼職人員酬金	354,816	
			53,760	補助調整授課特教教師鐘點費，2人*2節*40週*336元(教育部補助款)。
			5,376	補助調整授課鐘點費之外聘教師勞、健保及勞退費用(教育部補助款)。
			295,680	教師代課鐘點費，本校編制教師總人數29人，按9分之1計，編列4人，每人220節，總節數4人*220節=880節，每節336元。
622,847	922,494	加(夜)班費	958,525	較上年度預算數922,494元，增加36,031元。
		延長工時加班費	20,000	開放學校場地管理人員加班費(收支對列)。
622,847	922,494	未休假加班費	938,525	
			58,192	未休假加班費。
			880,333	未休假加班費。
7,562,322	8,810,257	獎金	8,989,952	較上年度預算數8,810,257元，增加179,695元。
3,466,830	4,460,250	考績獎金	4,556,710	
			3,781,910	依考績法規定核發之獎金。
			421,440	依考績法規定核發之獎金。
			353,360	依考績法規定核發之獎金。
4,095,492	4,350,007	年終獎金	4,433,242	

# 臺北市地方教育發展基金－臺北市中山區大佳國民小學

## 基金用途－國民教育計畫明細表

中華民國115年度

單位：新臺幣元

前年度決算數	上年度預算數	科 目	本 年 度 預 算 數	說 明
			265,020	依規定於年節加發之獎金。
			490,275	依規定於年節加發之獎金。
			52,372	約僱充實行政人力依規定於年節加發之獎金(教育部補助款)。
			3,625,575	依規定於年節加發之獎金。
9,368,883	9,749,268	退休及卹償金	10,308,868	較上年度預算數9,749,268元，增加559,600元。
			9,905,916	
9,326,367	9,707,328	職員退休及離職金	2,984,844	提撥退撫基金。
			15,216	約僱充實行政人力提撥離職儲金(教育部補助款)。
			6,269,328	退休人員月退休金，17人*12月*28,430元=5,799,720元；退休遺族遺屬年金(月撫慰金)，2人*12月*19,567元=469,608元；合計6,269,328元。
			397,560	提撥退撫基金。
			238,968	提撥退撫基金。
			402,952	
42,516	41,940	工員退休及離職金	10,500	提撥勞工退休準備金。
			359,740	依規定提撥勞工退休準備金不足之差額(新增)。
			32,712	提撥勞工退休準備金。
5,016,360	5,063,093	福利費	5,144,887	較上年度預算數5,063,093元，增加81,794元。
3,451,000	2,994,432	分擔員工保險費	3,032,772	
			2,458,896	分擔公保、勞保、健保費。
			357,612	分擔公保、勞保、健保費。
			182,844	分擔公保、勞保、健保費。
			33,420	約僱充實行政人力分擔勞保、健保費(教育部補助款)。
126,700	222,780	傷病醫藥費	211,960	
			1,200	幼兒園廚工健康檢查補助費，1人*1,200元。
			8,400	職業安全衛生健康檢查經費，7人*1,200元。
			860	幼兒園教保人員健康檢查補助費，1人* 860元(2年1次)。

# 臺北市地方教育發展基金－臺北市中山區大佳國民小學

## 基金用途－國民教育計畫明細表

中華民國115年度

單位：新臺幣元

前年度 決算數	上年度 預算數	科 目	本 年 度 預 算 數	說 明
			24,000	教職員工健康檢查補助費，3人*8,000元。
			49,500	教職員工健康檢查補助費，11人*4,500元。
			128,000	教職員工健康檢查補助費，8人*16,000元。
328,404	393,264	員工通勤交通費	410,652	
			12,600	特教教師上下班交通費，2人*10月*630元。
			75,600	國小教師上下班交通費，12人*10月*630元。
			108,864	教職員及工友上下班交通費，9人*12月*1,008元。
			158,400	教師兼行政上下班交通費，11人*12月*1,200元。
			36,288	幼兒園園長、教保員及廚工上下班交通費，3人*12月*1,008元。
			18,900	幼兒園教師上下班交通費，3人*10月*630元。
1,110,256	1,452,617	其他福利費	1,489,503	
			140,040	結婚補助費，2人*2月*35,010元。
			407,600	喪葬補助費，2人*5月*40,760元。
			549,863	子女教育補助費。
			24,000	退休人員三節慰問金，4人*6,000元。
			48,000	休假旅遊補助費。
			320,000	休假旅遊補助費。
4,838,266	2,050,000	服務費用	2,073,000	
388,599	483,770	水電費	360,850	較上年度預算數483,770元，減少122,920元。
263,673	361,867	工作場所電費	236,724	
			3,000	中央氣象局設置監測儀器電費分攤(收支對列)。
			20,000	使用校舍場地電費分攤(收支對列)。
			203,723	學生在校作息時間內使用冷氣設備電費，13班*15,671元。
			10,001	電費基本費。
124,926	121,903	工作場所水費	124,126	水費基本費。
106,895	28,520	旅運費	29,450	較上年度預算數28,520元，增加930元。
23,930	28,520	國內旅費	29,450	
			23,250	校外教學隨隊人員出差旅費，5人*3天*1,550元。

# 臺北市地方教育發展基金－臺北市中山區大佳國民小學

## 基金用途－國民教育計畫明細表

中華民國115年度

單位：新臺幣元

前年度 決算數	上年度 預算數	科 目	本 年 度 預 算 數	說 明
			6,200	教職員工因公出差旅費。
75,000		貨物運費		
7,965		其他旅運費		
789,424	32,200	印刷裝訂與廣告費	32,200	較上年度預算數32,200元，無增減。
789,424	32,200	印刷及裝訂費	32,200	
			25,000	雙語實驗課程教材印刷費等。
			7,200	資源班資料印刷費，1班*7,200元(特教班級業務費)。
1,568,958	709,330	修理保養及保固費	789,658	較上年度預算數709,330元，增加80,328元。
897,677	333,830	一般房屋修護費	333,830	
			248,430	學校校舍及其他建築物修繕，14班*17,745元(31年以上，窳陋地區及老舊學校增列5%)。
			66,200	開放學校場地使用校舍修護費(收支對列)。
			19,200	使用停車場地維護費(收支對列)。
671,281	349,500	機械及設備修護費	429,828	
			11,800	電腦設備維護費(電腦專案計畫)。
			16,930	太陽光電設備維護費。
			57,600	開放學校場地使用場地器材維修費(收支對列)。
			95,068	使用校舍場地維護費(收支對列)。
			248,430	各項教學設備及其他公用用具等養護費，14班*17,745元(31年以上，窳陋地區及老舊學校增列5%)。
	26,000	雜項設備修護費	26,000	冷氣設備維護費，13班*2,000元。
310,699	367,470	一般服務費	452,742	較上年度預算數367,470元，增加85,272元。
6,983	3,648	佣金、匯費、經理費及手續費	3,120	委託超商代收學雜費手續費，260人*2學期*6元。
	4,950	義(志)工服務費	6,750	一般志工保險費用(不含教職員工及在校學生)，45人*1年*150元。
198,966	235,872	計時與計件人員酬金	319,872	
			84,000	雙語實驗課程協同雙語教學代課鐘點費，250節*336元。
			84,000	IEA深耕國際教育獎認證學校代課鐘點費，250節*336元(新增)。
			134,400	閩客語教學支援人員鐘點費，10人*1節*40週*336元。

# 臺北市地方教育發展基金－臺北市中山區大佳國民小學

## 基金用途－國民教育計畫明細表

中華民國115年度

單位：新臺幣元

前年度 決算數	上年度 預算數	科 目	本 年 度 預 算 數	說 明
			17,472	閩客語教學支援人員鐘點費之外聘人員勞、健保及勞退費用。
104,750	123,000	體育活動費	123,000	
			117,000	文康活動費，本校編列教職員37人，工員1人，約聘僱人員1人，合計39人，每人編列3,000元。
			6,000	文康活動費，本校編列契約進用教保員1人，廚工1人，合計2人，每人編列3,000元。
1,673,691	428,710	專業服務費	408,100	較上年度預算數428,710元，減少20,610元。
1,286,629	154,200	講課鐘點、稿費、出席審查及查詢費	214,200	
			50,000	雙語實驗課程外聘講座鐘點費，25節*2,000元。
			4,000	品格教育活動外聘講座鐘點費，2節*2,000元。
			16,000	IEA深耕國際教育獎認證學校內聘講座鐘點費，16節*1,000元(新增)。
			10,000	IEA深耕國際教育獎認證學校專家學者出席費，4人次*2,500元(新增)。
			36,000	IEA深耕國際教育獎認證學校外聘講座鐘點費，18節*2,000元(新增)。
			16,000	雙語實驗課程內聘講座鐘點費，16節*1,000元。
			25,000	雙語實驗課程專家學者出席費，10人次*2,500元。
			24,000	教師專業成長外聘講座鐘點費，12節*2,000元。
			7,200	資源班教材編輯費，1班*12月*600元。
			6,000	國小家長教育成長暨志工培訓研習外聘講座鐘點費，3節*2,000元。
			2,000	小小農夫體驗教育外聘講座鐘點費，1節*2,000元。
			4,000	性別平等教育宣導活動內聘講座鐘點費，4節*1,000元。
			14,000	性別平等教育宣導活動外聘講座鐘點費，7節*2,000元。
72,150	14,610	委託檢驗(定)試驗認證費	16,800	

臺北市地方教育發展基金－臺北市中山區大佳國民小學

基金用途－國民教育計畫明細表

中華民國115年度

單位：新臺幣元

前年度 決算數	上年度 預算數	科 目	本 年 度 預 算 數	說 明
			4,800	飲水機水質檢驗費，4臺*1,200元。
			12,000	消防安全設備檢修申報費(普通班級業務費)。
	3,600	試務甄選費	3,600	教師甄選試務費用。
78,000		電腦軟體服務費		
236,912	256,300	其他專業服務費	173,500	
			4,500	學童午餐指導費(特教班)，1班*1人*9月*500元。
			43,200	游泳池水電清潔維護費，6班*7,200元。
			5,000	學童牙齒檢查費。
			20,000	學生輔導指導費。
			72,000	工作人員午餐指導費(自設廚房)，16人*9月*500元。
			3,600	學童午餐指導費(1-2年級)，4班*1人*9月*100元。
			10,800	學童午餐指導費(3-4年級)，4班*1人*9月*300元。
			14,400	學童午餐指導費(5-6年級)，4班*1人*9月*400元。
1,093,678	889,000	材料及用品費	862,000	
411,113	270,750	使用材料費	239,340	較上年度預算數270,750元，減少31,410元。
411,113	270,750	設備零件	239,340	
			57,600	班級課桌椅，32人*1,800元。
			50,000	雙語實驗課程教學用教具等。
			50,000	IEA深耕國際教育獎認證學校教學用教具等(新增)。
			16,000	教學用教具(資源班)(由班級設備費移列)(新增)。
			15,340	英文領域用無線麥克風揚聲器，2臺*7,670元(由班級設備費移列)(新增)。
			50,400	電腦設備維護及管理費，8班*6,300元。
682,565	618,250	用品消耗	622,660	較上年度預算數618,250元，增加4,410元。
20,017	58,810	辦公(事務)用品	45,620	
			7,000	IEA深耕國際教育獎認證學校文具紙張等辦公用品(新增)。
			27,800	雙語實驗課程文具紙張等辦公用品。
			1,000	品格教育活動文具紙張等辦公用品。

# 臺北市地方教育發展基金－臺北市中山區大佳國民小學

## 基金用途－國民教育計畫明細表

中華民國115年度

單位：新臺幣元

前年度 決算數	上年度 預算數	科 目	本 年 度 預 算 數	說 明
			6,000	教師專業成長研習用文具紙張等辦公用品費。
			3,820	資源班教學用文具用品紙張等(特教班教學材料費)。
10,180	22,800	報章雜誌		
49,500	40,000	農業與園藝用品及環境美化費	44,000	園藝小尖兵示範學園計畫用植栽、種子購置及維護等。
15,000	15,000	醫療用品(非醫療院所使用)	15,000	健康中心藥品。
587,868	481,640	其他用品消耗	518,040	
			1,200	教師甄選逾時誤餐餐盒費用，10人次*120元。
			11,000	IEA深耕國際教育獎認證學校雜支等(新增)。
			6,000	IEA深耕國際教育獎認證學校逾時誤餐餐盒費用，50人次*120元(新增)。
			16,200	雙語實驗課程雜支等。
			6,000	雙語實驗課程逾時誤餐餐盒費用，50人次*120元。
			3,000	品格教育活動教學材料費。
			48,200	運動會競賽用道具及佈置用品。
			10,000	資源班教學參考資料、教具製作、實驗器材費用及雜支(特教班教學材料費)。
			3,000	性別平等教育宣導活動用文具紙張等。
			9,000	性別平等教育宣導活動用教具及教材費。
			31,000	小小農夫體驗教育用菜苗、種子、植栽、農具、培養土及其他費用等。
			4,000	國小家長教育成長暨志工培訓研習雜支。
			64,000	國小學生活動費，320人*2學期*100元。
			30,000	課後社團活動費。
			25,000	兒童節慶活動費。
			165,840	普通班級教學材料費，12班*13,820元。
			10,200	教學用教科書，6年級*1,700元。
			74,400	專用垃圾袋、消毒藥水及衛生清潔用品費，12班*6,200元(普通班級業務費)。
365,152	300,000	租金、償債、利息及相關手續費	444,000	

# 臺北市地方教育發展基金－臺北市中山區大佳國民小學

## 基金用途－國民教育計畫明細表

中華民國115年度

單位：新臺幣元

前年度 決算數	上年度 預算數	科 目	本 年 度 預 算 數	說 明
365,152	300,000	交通及運輸設備租金	444,000	較上年度預算數300,000元，增加144,000元。
365,152	300,000	車租	444,000	
			300,000	偏遠地區交通費補助。
			144,000	無泳池學校游泳課程交通車，48趟*3,000元(由教育局移列)。
250		稅捐及規費(強制費)		
250		規費		
250		行政規費與強制費		
519,832	717,000	會費、捐助、補助、分攤、照 護、救濟與交流活動費	955,000	
10,000	10,000	捐助、補助與獎助	64,000	較上年度預算數10,000元，增加54,000元。
10,000	10,000	獎助學員生給與	64,000	
			10,000	教育關懷獎每校推薦1名學生獎助金。
			48,000	特殊教育學生獎學金，16人*3,000元(由教育局移列)。
			6,000	特殊教育學生補助金，3人*2,000元(由教育局移列)。
509,832	707,000	補貼、獎勵、慰問、照護與 救濟	891,000	較上年度預算數707,000元，增加184,000元。
77,360	82,000	獎勵費用	85,600	
			82,000	敬師獎勵活動費，41人*2,000元。
			3,600	依「臺北市公立高級中等以下學校獎勵教師獎金發給要點」發放之獎勵，1人*3,600元(普通班級業務費)。
432,472	625,000	其他補貼、獎勵、慰問、 照護與救濟	805,400	
			96,000	特殊教育學生無法自行上下學交通費補助，16人*6,000元(由教育局移列)。
			600	配合預算編列至千元，增列進位數600元。
			324,000	清寒學生餐費補助，20人*(200日*55元+80日*65元)。
			64,400	弱勢學生教科書補助費用，23人*2,800元。
			13,000	本市市民第3胎就讀國小教育補助費，13人*1,000元。
			307,400	補助學校午餐使用有機菜、有機米或友善蛋計畫，265人*40週*29元。

# 臺北市地方教育發展基金－臺北市中山區大佳國民小學

## 基金用途－國民教育計畫明細表

中華民國115年度

單位：新臺幣元

前年度 決算數	上年度 預算數	科 目	本 年 度 預 算 數	說 明
122,798	172,000	其他	167,000	
122,798	172,000	其他支出	167,000	較上年度預算數172,000元，減少5,000元。
122,798	172,000	其他	167,000	
			32,600	班級自治費，326人*2學期*50元。
			134,400	執行學生路隊安全導護費及導護志工保險費，4人*2學期*20週*5日*2次*84元。

臺北市地方教育發展基金－臺北市中山區大佳國民小學

基金用途－學前教育計畫明細表

中華民國115年度

單位：新臺幣元

前年度 決算數	上年度 預算數	科 目	本 年 度 預 算 數	說 明
1,538,424	133,000	合計	137,000	
460,143	23,000	服務費用	23,000	
		一般服務費	480	較上年度預算數0元，增加480元。
		佣金、匯費、經理費及手續費	480	委託超商代收學雜費手續費，40人*2學期*6元(新增)。
460,143	23,000	專業服務費	22,520	較上年度預算數23,000元，減少480元。
438,643		講課鐘點、稿費、出席審查及查詢費		
21,500	23,000	其他專業服務費	22,520	
			4,500	學童午餐指導費(教保員)，1班*1人*9月*500元。
			18,000	學童午餐指導費，2班*2人*9月*500元。
			20	配合預算編列至千元，增列進位數20元。
59,300	53,000	材料及用品費	37,000	
44,300	38,000	使用材料費	22,000	較上年度預算數38,000元，減少16,000元。
44,300	38,000	設備零件	22,000	
			9,900	幼兒園教學用無線吸塵器1臺(由班級設備費移列)(新增)。
			12,100	幼兒園教學用教具(由班級設備費移列)(新增)。
15,000	15,000	用品消耗	15,000	較上年度預算數15,000元，無增減。
15,000	15,000	其他用品消耗	15,000	專用垃圾袋、消毒藥水、衛生清潔用品費、衛生紙及教室佈置費等，2班*7,500元(班級業務費)。
1,009,021	9,000	會費、捐助、補助、分攤、照護、救濟與交流活動費	29,000	
1,009,021	9,000	補貼、獎勵、慰問、照護與救濟	29,000	較上年度預算數9,000元，增加20,000元。
1,009,021	9,000	其他補貼、獎勵、慰問、照護與救濟	29,000	
			200	配合預算編列至千元，增列進位數200元。
			28,800	補助幼兒園午餐使用有機菜、有機米計畫，48人*40週*1次*15元。
9,960	48,000	其他	48,000	
9,960	48,000	其他支出	48,000	較上年度預算數48,000元，無增減。
9,960	48,000	其他	48,000	幼兒導護費，2人*2學期*20週*5日*2次*60元。

# 臺北市地方教育發展基金－臺北市中山區大佳國民小學

## 基金用途－一般行政管理計畫明細表

中華民國115年度

單位：新臺幣元

前年度 決算數	上年度 預算數	科 目	本 年 度 預 算 數	說 明
3,120,585	3,730,000	合 計	3,922,000	
6,740	39,000	用人費用	39,000	
6,740	39,000	加(夜)班費	39,000	較上年度預算數39,000元，無增減。
6,740	39,000	延長工時加班費	39,000	因業務需要加班費。
2,938,700	3,458,000	服務費用	3,650,000	
52,914		郵電費		
5,000		郵費		
47,914		電話費		
2,700,469	2,854,784	一般服務費	3,044,192	較上年度預算數2,854,784元，增加189,408元。
2,700,469	2,854,784	外包費	3,044,192	
			1,380,192	校警勞務外包費，2人*12月*57,508元。
			80,000	消化超額職工2人(技工、工友)業務外包費。
			1,584,000	職工(技工、工友)業務外包費，3人*12月*44,000元。
116,500	531,216	專業服務費	533,808	較上年度預算數531,216元，增加2,592元。
7,500		講課鐘點、稿費、出席審查及查詢費		
109,000	531,216	其他專業服務費	533,808	
			489,808	校園安全機械定點、機動巡邏等保全費用。
			44,000	校園安全環境改善設施專案。
68,817	72,000	公共關係費	72,000	較上年度預算數72,000元，無增減。
68,817	72,000	公共關係費	72,000	校長特別費，12月*6,000元。
80,565	232,000	材料及用品費	232,000	
80,565	232,000	用品消耗	232,000	較上年度預算數232,000元，無增減。
80,565	232,000	辦公(事務)用品	232,000	
			800	配合預算編列至千元，增列進位數800元。
			231,200	統籌業務費計算如下：普通班12班、附設幼兒園2班，1,290元*15班*12月=232,200元(未達15班得依15班計列)，除依實際需求移列護理師公會會費1,000元外，其餘如列數。
93,280		租金、償債、利息及相關手續費		
93,280		雜項設備租金		

# 臺北市地方教育發展基金－臺北市中山區大佳國民小學

## 基金用途－一般行政管理計畫明細表

中華民國115年度

單位：新臺幣元

前年度 決算數	上年度 預算數	科 目	本 年 度 預 算 數	說 明
93,280		雜項設備租金		
300		稅捐及規費(強制費)		
300		規費		
300		行政規費與強制費		
1,000	1,000	會費、捐助、補助、分攤、照 護、救濟與交流活動費	1,000	
1,000	1,000	會費	1,000	較上年度預算數1,000元，無增減。
1,000	1,000	職業團體會費	1,000	護理師1人公會會費(統籌業務費)。

臺北市地方教育發展基金－臺北市中山區大佳國民小學

基金用途－建築及設備計畫明細表

中華民國115年度

單位：新臺幣元

前年度 決算數	上年度 預算數	科 目	本 年 度 預 算 數	說 明
4,390,724	8,384,000	合計	19,513,000	
4,390,724	8,384,000	購建固定資產、無形資產、非理財 目的之長期投資及營舍與設施工程 支出	19,513,000	
324,465	6,195,000	購建固定資產	13,585,000	
	5,575,000	專案計畫	13,050,960	
	5,575,000	繼續性計畫	13,002,000	
	5,575,000	(一) 大佳國小風雨操場 新建工程	13,002,000	本工程為114-115年度連續性工 程，經費需求為18,577,000元， 連同113年度執行之設計費等 1,031,201元，總計畫為 19,608,201元，其中施工費 17,455,900元，委託技術服務費 1,629,457元，工程管理費 348,285元，公共藝術費174,559 元，除以前年度預算數 6,606,201元，本年度編列最後1 年經費13,002,000元，各年度資 金需求詳如繼續性計畫分年資 金需求表。
	5,575,000	擴充改良房屋建築及設 備	13,002,000	
		新興計畫	12,218,900	一、施工費。
		(一) 115年度電腦租賃費	418,256	二、委託技術服務費。
			121,559	三、公共藝術費。
			243,285	四、工程管理費。
			48,960	
			48,960	115年個人電腦租賃費，本計 畫係115-120年度連續性計畫， 總經費273,600元，本年度編列 第1年經費48,960元，餘224,640 元編列於以後年度，各年度資 金需求詳如新興計畫分年資金 需求表。本年度所需經費，桌 上型電腦租賃費3臺*1年*6,120 元=18,360元，筆記型電腦租賃 費5臺*1年*6,120元=30,600元。
		租賃資產租金	48,960	
			18,360	桌上型電腦租賃費(電腦專案

臺北市地方教育發展基金－臺北市中山區大佳國民小學

基金用途－建築及設備計畫明細表

中華民國115年度

單位：新臺幣元

前年度 決算數	上年度 預算數	科 目	本 年 度 預 算 數	說 明
				計畫)。
			30,600	筆記型電腦租賃費(電腦專案計畫)。
			(273,600)	總工程經費明細如下：
			273,600	電腦租賃費
324,465	620,000	一般建築及設備計畫	534,040	
		班級設備	361,040	
		購置機械及設備	166,000	
			56,000	新購四開版畫壓印機1臺(藝術領域)。
			95,000	新購高壓清洗機1臺(總務處)。
			15,000	新購引擎式鏈鋸1臺(總務處)。
		購置交通及運輸設備	38,000	
			38,000	新購廣播擴大機1臺(總務處)。
		購置雜項設備	157,040	
			13,000	新購製冰碎冰機1臺(自然領域)。
			39,000	新購充氣拱門1座(學務處)。
			37,800	新購圖書館典藏圖書。
			67,240	汰換辦公室OA1組(學務處)。
		資訊設備	157,000	
		購置機械及設備	157,000	
			90,000	汰換平板電腦，6部*15,000元(電腦專案計畫)。
			67,000	汰換網路及資訊周邊設備(電腦專案計畫)。
		幼兒園設備	16,000	
		購置雜項設備	16,000	
			16,000	新購掃地機器人1臺。
324,465	620,000	校園設備		
286,465	449,300	購置機械及設備		
38,000	170,700	購置雜項設備		
28,000	30,000	購置無形資產	30,000	
28,000	30,000	一般建築及設備計畫	30,000	
28,000	30,000	購置教學軟體	30,000	
28,000	30,000	購置電腦軟體	30,000	
			30,000	教學軟體費。
4,038,259	2,159,000	遞延支出	5,898,000	

# 臺北市地方教育發展基金－臺北市中山區大佳國民小學

## 基金用途－建築及設備計畫明細表

中華民國115年度

單位：新臺幣元

前年度 決算數	上年度 預算數	科 目	本 年 度 預 算 數	說 明
4,038,259	2,159,000	一般建築及設備計畫	5,898,000	
		電力改善整修工程	5,898,000	
		遞延修繕房屋建築支出	5,898,000	
			5,397,987	一、施工費。
			392,859	二、委託技術服務費(總包價 法)。
			107,154	三、工程管理費(按施工費約 2%提列)。
4,038,259	2,159,000	校園整修工程		
4,038,259	2,159,000	遞延修繕房屋建築支出		

# 預 算 參 考 表

# 臺北市地方教育發展基金－臺北市中山區大佳國民小學

## 預計平衡表

中華民國115年12月31日

單位：新臺幣千元

113年(前年) 12月31日 決算數	科 目	115年12月31日 預計數	114年12月31日 預計數	比較增減(-)
10,246	資產合計	6,744	8,408	-1,664
10,246	資產	6,744	8,408	-1,664
6,692	流動資產	3,190	4,854	-1,664
6,405	現金	2,903	4,567	-1,664
6,405	銀行存款	2,903	4,567	-1,664
286	應收款項	286	286	
286	其他應收款	286	286	
1,351	投資、長期應收款項、貸墊款及準備金	1,351	1,351	
1,351	準備金	1,351	1,351	
1,024	退休及離職準備金	1,024	1,024	
327	其他準備金	327	327	
2,203	其他資產	2,203	2,203	
2,203	什項資產	2,203	2,203	
4	存出保證金	4	4	
2,199	暫付及待結轉帳項	2,199	2,199	
247,017	代管資產	247,017	247,017	
247,017	應付代管資產	247,017	247,017	
10,246	負債及基金餘額合計	6,744	8,408	-1,664
5,918	負債	5,918	5,918	
3,605	流動負債	3,605	3,605	
3,564	應付款項	3,564	3,564	
3,296	應付代收款	3,296	3,296	
268	應付費用	268	268	
41	預收款項	41	41	
41	預收收入	41	41	
2,313	其他負債	2,313	2,313	
2,313	什項負債	2,313	2,313	
1,172	存入保證金	1,172	1,172	
1,024	應付退休及離職金	1,024	1,024	
117	暫收及待結轉帳項	117	117	
4,328	基金餘額	826	2,490	-1,664
4,328	基金餘額	826	2,490	-1,664
4,328	基金餘額	826	2,490	-1,664
4,328	累積餘額	826	2,490	-1,664

註：1.信託代理與保證資產(負債)前年度決算數0元，上年度預計數0元，本年度預計數0元。2.或有資產(負債)0元。3.本基金自93年度起，本固定項目分開原則，將屬長期固定帳項，包括固定資產25,776,700元、租賃資產246,514元、無形資產100,735元及長期債務174,720元等，另立帳類管理，未納入本表。

## 臺北市地方教育發展基金－

## 各項費用

中華民國

前年度 決算數	上年度 預算數	計畫別		合計	國民教育計畫
		用途別科目			
73,422,706	76,075,000	合計		89,296,000	65,724,000
57,439,737	59,739,000	用人費用		61,262,000	61,223,000
33,935,716	34,381,080	正式員額薪資		35,046,960	35,046,960
33,193,152	33,597,720	職員薪金		34,239,840	34,239,840
742,564	783,360	工員工資		807,120	807,120
926,869	773,808	聘僱及兼職人員薪資		773,808	773,808
405,000	418,992	約僱職員薪金		418,992	418,992
521,869	354,816	兼職人員酬金		354,816	354,816
629,587	961,494	加（夜）班費		997,525	958,525
6,740	39,000	延長工時加班費		59,000	20,000
622,847	922,494	未休假加班費		938,525	938,525
7,562,322	8,810,257	獎金		8,989,952	8,989,952
3,466,830	4,460,250	考績獎金		4,556,710	4,556,710
4,095,492	4,350,007	年終獎金		4,433,242	4,433,242
9,368,883	9,749,268	退休及卹償金		10,308,868	10,308,868
9,326,367	9,707,328	職員退休及離職金		9,905,916	9,905,916
42,516	41,940	工員退休及離職金		402,952	402,952
5,016,360	5,063,093	福利費		5,144,887	5,144,887
3,451,000	2,994,432	分擔員工保險費		3,032,772	3,032,772
126,700	222,780	傷病醫藥費		211,960	211,960
328,404	393,264	員工通勤交通費		410,652	410,652
1,110,256	1,452,617	其他福利費		1,489,503	1,489,503
8,237,109	5,531,000	服務費用		5,746,000	2,073,000
388,599	483,770	水電費		360,850	360,850
263,673	361,867	工作場所電費		236,724	236,724
124,926	121,903	工作場所水費		124,126	124,126
52,914		郵電費			
5,000		郵費			
47,914		電話費			
106,895	28,520	旅運費		29,450	29,450
23,930	28,520	國內旅費		29,450	29,450

# 臺北市中山區大佳國民小學

## 彙計表

115年度

單位：新臺幣元

學前教育計畫	一般行政管理計畫	建築及設備計畫			
137,000	3,922,000	19,513,000			
	39,000				
	39,000				
	39,000				
23,000	3,650,000				

## 臺北市地方教育發展基金一

## 各項費用

中華民國

前年度 決算數	上年度 預算數	計畫別		合計	國民教育計畫
		用途別科目			
75,000		貨物運費			
7,965		其他旅運費			
789,424	32,200	印刷裝訂與廣告費	32,200	32,200	32,200
789,424	32,200	印刷及裝訂費	32,200	32,200	32,200
1,568,958	709,330	修理保養及保固費	789,658	789,658	789,658
897,677	333,830	一般房屋修護費	333,830	333,830	333,830
671,281	349,500	機械及設備修護費	429,828	429,828	429,828
	26,000	雜項設備修護費	26,000	26,000	26,000
3,011,168	3,222,254	一般服務費	3,497,414	452,742	452,742
6,983	3,648	佣金、匯費、經理費及手續費	3,600	3,120	3,120
2,700,469	2,854,784	外包費	3,044,192		
	4,950	義(志)工服務費	6,750	6,750	6,750
198,966	235,872	計時與計件人員酬金	319,872	319,872	319,872
104,750	123,000	體育活動費	123,000	123,000	123,000
2,250,334	982,926	專業服務費	964,428	408,100	408,100
1,732,772	154,200	講課鐘點、稿費、出席審查及查詢費	214,200	214,200	214,200
72,150	14,610	委託檢驗(定)試驗認證費	16,800	16,800	16,800
	3,600	試務甄選費	3,600	3,600	3,600
78,000		電腦軟體服務費			
367,412	810,516	其他專業服務費	729,828	173,500	173,500
68,817	72,000	公共關係費	72,000		
68,817	72,000	公共關係費	72,000		
1,233,543	1,174,000	材料及用品費	1,131,000	862,000	862,000
455,413	308,750	使用材料費	261,340	239,340	239,340
455,413	308,750	設備零件	261,340	239,340	239,340
778,130	865,250	用品消耗	869,660	622,660	622,660
100,582	290,810	辦公(事務)用品	277,620	45,620	45,620
10,180	22,800	報章雜誌			
49,500	40,000	農業與園藝用品及環境美化費	44,000	44,000	44,000
15,000	15,000	醫療用品(非醫療院所使用)	15,000	15,000	15,000
602,868	496,640	其他用品消耗	533,040	518,040	518,040

# 臺北市中山區大佳國民小學

## 彙計表

115年度

單位：新臺幣元

學前教育計畫	一般行政管理計畫	建築及設備計畫			
480	3,044,192				
480	3,044,192				
22,520	533,808				
22,520	533,808				
	72,000				
	72,000				
37,000	232,000				
22,000					
22,000					
15,000	232,000				
	232,000				
15,000					

## 臺北市地方教育發展基金一

## 各項費用

中華民國

前年度 決算數	上年度 預算數	計畫別		合計	國民教育計畫
		用途別科目			
458,432	300,000	租金、償債、利息及相關手續費		444,000	444,000
365,152	300,000	交通及運輸設備租金		444,000	444,000
365,152	300,000	車租		444,000	444,000
93,280		雜項設備租金			
93,280		雜項設備租金			
4,390,724	8,384,000	購建固定資產、無形資產、非理財目的 之長期投資及營舍與設施工程支出		19,513,000	
324,465	6,195,000	購建固定資產		13,585,000	
	5,575,000	擴充改良房屋建築及設備		13,002,000	
286,465	449,300	購置機械及設備		323,000	
		購置交通及運輸設備		38,000	
38,000	170,700	購置雜項設備		173,040	
		租賃資產租金		48,960	
28,000	30,000	購置無形資產		30,000	
28,000	30,000	購置電腦軟體		30,000	
4,038,259	2,159,000	遞延支出		5,898,000	
4,038,259	2,159,000	遞延修繕房屋建築支出		5,898,000	
550		稅捐及規費(強制費)			
550		規費			
550		行政規費與強制費			
1,529,853	727,000	會費、捐助、補助、分攤、照護、救濟 與交流活動費		985,000	955,000
1,000	1,000	會費		1,000	
1,000	1,000	職業團體會費		1,000	
10,000	10,000	捐助、補助與獎助		64,000	64,000
10,000	10,000	獎助學員生給與		64,000	64,000
1,518,853	716,000	補貼、獎勵、慰問、照護與救濟		920,000	891,000
77,360	82,000	獎勵費用		85,600	85,600
1,441,493	634,000	其他補貼、獎勵、慰問、照護與救濟		834,400	805,400
132,758	220,000	其他		215,000	167,000
132,758	220,000	其他支出		215,000	167,000
132,758	220,000	其他		215,000	167,000

# 臺北市中山區大佳國民小學

## 彙計表

115年度

單位：新臺幣元

學前教育計畫	一般行政管理計畫	建築及設備計畫			
		19,513,000			
		13,585,000			
		13,002,000			
		323,000			
		38,000			
		173,040			
		48,960			
		30,000			
		30,000			
		5,898,000			
		5,898,000			
29,000	1,000				
	1,000				
	1,000				
29,000					
29,000					
48,000					
48,000					
48,000					

臺北市地方教育發展基金－臺北市中山區大佳國民小學

員工人數彙計表

中華民國115年度

單位：人

計 畫 及 項 目	上年度最高可 進用員額數	本年度 增減(-)數	本年度最高可 進用員額數	說 明
合計	41		41	
國民教育計畫部分	41		41	
職員	38		38	
技工	1		1	
工友	1		1	
約僱	1		1	

註：1.本表約僱、聘用係指奉准有案之約聘僱人員。

2.外包費編列工友外包3人、校警外包2人、消化超額職工業務外包費等，計304萬4,192元。3.計時與計件人員酬金編列閩客語教學支援人員鐘點費、外聘外籍教師鐘點費等，計31萬9,872元。

本 頁 空 白

臺北市地方教育發展基金一

用人費用

中華民國

計畫及項目	合計	正式 員額 薪資	聘僱 人員 薪資	加(夜) 班費	津貼	獎 金		
						年終獎金	考績獎金	其他
合計	61,262,000	35,046,960	418,992	997,525		4,433,242	4,556,710	
國民教育計畫	61,223,000	35,046,960	418,992	958,525		4,433,242	4,556,710	
正式人員	53,695,116	35,046,960		958,525		4,380,870	4,556,710	
聘僱人員	520,000		418,992			52,372		
兼任人員	354,816							
其他人員	6,653,068							
一般行政管理計畫	39,000			39,000				
正式人員	39,000			39,000				

註：1.本表兼任人員用人費用，係學校教職員兼課或請假代課鐘點費。2.外包費編列工友外包3人、校警外包2人、消化超額職工業務外包費等，計304萬4,192元。3.計時與計件人員酬金編列閩客語教學支援人員鐘點費、外聘外籍教師鐘點費等，計31萬9,872元。

# 臺北市中山區大佳國民小學

## 彙計表

115年度

單位：新臺幣元

退休及卹償金		資遣費	福 利 費					提繳費	兼任 人員 用人 費用
退休金	卹償金		分擔 保險費	傷病 醫藥費	提撥 福利金	員工通勤 交通費	其他		
10,308,868			3,032,772	211,960		410,652	1,489,503		354,816
10,308,868			3,032,772	211,960		410,652	1,489,503		354,816
3,664,584			2,999,352	211,960		410,652	1,465,503		
15,216			33,420						
6,629,068							24,000		354,816

臺北市地方教育發展基金一

聘用及約僱

中華民國

區分及職稱	人數	擔任工作	聘用或約僱 起訖期間	薪點	年需經費
合計	1				520,000
約僱人員小計	1				520,000
約僱人員(280)	1	辦理學校行政事務。	115/1/1-115/12/31	280	520,000

# 臺北市中山區大佳國民小學

## 人員明細表

115年度

單位：新臺幣元

小計	月 支			離職 儲金	經費來源 及其科目
	折合 金額	勞保 保險費	健康 保險費		
34,916	34,916				國民教育計畫

# 臺北市地方教育發展基金－臺北市中山區大佳國民小學

## 單位（或計畫）成本分析表

中華民國115年度

單位：新臺幣千元

計 畫 別	單 位	單位成本(元)或 平均利(費)率	數 量	預 算 數	說 明
合計				89,296	
國民教育計畫				65,724	
學前教育計畫				137	
一般行政管理計畫				3,922	
建築及設備計畫				19,513	

# 臺北市地方教育發展基金－臺北市中山區大佳國民小學

## 5年來主要業務計畫分析表

中華民國115年度

單位：新臺幣千元

年度及項目	單位	數量	單位成本(元)或 平均利(費)率	金額	說明
(本)年度預算數					
國民教育計畫				65,724	
學前教育計畫				137	
(上)年度預算數					
國民教育計畫				63,828	
學前教育計畫				133	
(前)年度決算數					
國民教育計畫				64,373	
學前教育計畫				1,538	
(112)年度決算數					
國民教育計畫				61,388	
學前教育計畫				151	
(111)年度決算數					
國民教育計畫				60,414	
學前教育計畫				118	

## 繼續性計畫分

中華民國

計畫、項目 及計畫期間	計畫內容	全程計畫 總金額	分 年	
			以前年度 預算數	115年度
合計		19,608,201	6,606,201	13,002,000
建築及設備計畫		19,608,201	6,606,201	13,002,000
專案計畫		19,608,201	6,606,201	13,002,000
(一) 大佳國小風雨操 場新建工程 (114-115年度)	新建風雨操場，內含1個 籃球場，面積約530.5平 方公尺，並重整周圍排水 ，增設雨水回收系統並結 合太陽能光電系統，作為 永續綠能及能源教育的教 學範例。	19,608,201	6,606,201	13,002,000

# 臺北市中山區大佳國民小學

## 年資金需求表

115年度

單位：新臺幣元

資 金 需 求 表					備 註
116年度	117年度	118年度	119年度	120年度以後	
					含113年度執行之設計費等1,031,201元。

計畫、項目 及計畫期間	計畫內容	全程計畫 總金額	分 年	
			115年度	116年度
合計		273,600	48,960	49,920
建築及設備計畫		273,600	48,960	49,920
專案計畫		273,600	48,960	49,920
(一) 115年度電腦租賃費 (115-120年度)	逐年汰換使用年限超過5年的本校教師及行政用桌上型電腦(含螢幕)及筆記型電腦，個人電腦租賃費。	273,600	48,960	49,920

# 臺北市中山區大佳國民小學

## 資金需求表

115年度

單位：新臺幣元

資 金 需 求 表				備 註
117年度	118年度	119年度	120年度以後	
49,920	49,920	49,920	24,960	
49,920	49,920	49,920	24,960	
49,920	49,920	49,920	24,960	
49,920	49,920	49,920	24,960	

臺北市地方教育發展基金－臺北市中山區大佳國民小學

資本資產明細表

中華民國115年度

單位：新臺幣千元

項 目	取得成本 (期初餘額)	以前年度 累計折舊/ 長期投資 評 價	本 年 度 變 動				本年度累計折 舊/長期投資 評價變動數	期末餘額	
			增加		減少				主要增減 原因說明
			金額	類型	金額	類型			
合計	41,402	25,653	13,840		25		3,440	26,124	
土地改良物	10,234	7,007					1,662	1,565	
房屋及建築	6,766	159	13,002	增置			21	19,588	
機械及設備	16,172	12,094	323	增置			1,220	3,180	
交通及運輸 設備	555	462	38	增置			41	90	
雜項設備	7,580	5,929	173	增置			469	1,355	
電腦軟體	95		30	增置	25	無形資 產攤銷		101	
租賃資產			274	增置			27	247	

臺北市地方教育發展基金－臺北市中山區大佳國民小學

長期負債明細表

中華民國115年度

單位：新臺幣千元

項 目	債權人	期 初 餘 額		本 年 度 變 動				本年度 溢(折) 價攤銷 數	期 末 餘 額	預計還款財源			
		原始舉 債數	未攤銷 折價	增加		減少				主要增減 原因說明	營運 資金	出售 資產	其 他
				債 務 金 額	溢 ( 折) 價	債 務 金 額	溢 ( 折) 價						
合計				274		99			175				
長期債 務				274		99			175				

註：預算數細數之和與總數或略有出入，係四捨五入關係。